



АДМИНИСТРАЦИЯ ГОРОДА ПЕРМИ
ДЕПАРТАМЕНТ ЗЕМЕЛЬНЫХ ОТНОШЕНИЙ

РЕШЕНИЕ

О размещении объектов № 50 от 09.01.2019

г. Пермь, ул. Сибирская, 15

Департамент земельных отношений администрации города Перми в соответствии с пунктом 3 статьи 39.36 Земельного кодекса Российской Федерации, Положением о порядке и условиях размещения объектов на землях или земельных участках, находящихся в государственной или муниципальной собственности, на территории Пермского края без предоставления земельных участков и установления сервитутов, утвержденным постановлением Правительства Пермского края от 22.07.2015 № 478-п

разрешает: ОАО «МРСК Урала» (ИНН 6671163413, ОГРН 1056604000970, местонахождения: 620026, Свердловская область, г. Екатеринбург, ул. Мамина - Сибиряка, д. 140)

размещение объекта КТПП 6/0,4 кВ, КЛ 6 кВ, оборудование учета э/э, входящих в ЭСК ПС 35/10/6 кВ Первомайская, для электроснабжения производственно-складских объектов по адресу: Пермский край, г. Пермь, Индустриальный район, ул. Промышленная (кадастровый номер земельного участка 59:01:4716061:582)

на землях: государственная собственность на которые не разграничена

на срок: 11 месяцев

местоположение: Пермский край, г. Пермь, Индустриальный район, восточнее ул. Промышленной

способ размещения объекта: подземный

Территория, согласно схеме, расположена в зонах с особыми условиями использования территорий: охранный зона объектов электросетевого хозяйства, приаэродромная территория аэродрома аэропорта Большое Савино.

ОАО «МРСК Урала»:

1. Соблюдать правила охранных зон объектов электросетевого хозяйства, установленные постановлением Правительства Российской Федерации от 24.02.2009 № 160 «О порядке установления охранных зон объектов электросетевого хозяйства и особых условий использования земельных участков, расположенных в границах таких зон»;

2. Соблюдать правила охранных зон воздушного пространства, установленные постановлением Правительства Российской Федерации от 11.03.2010 № 138 «Об утверждении Федеральных правил использования воздушного пространства Российской Федерации»;

3. В соответствии с пунктом 7(2) Положения о порядке и условиях размещения объектов на землях или земельных участках, находящихся в государственной или муниципальной собственности, на территории Пермского края без предоставления земельных участков и установления сервитутов, утвержденного постановлением Правительства Пермского края от 22.07.2015 № 478-п, представить в департамент земельных отношений администрации города Перми в течение 1 месяца с момента размещения объектов материалы контрольной геодезической съемки размещены объектов на бумажном и электронном носителях на безвозмездной основе.

В соответствии со статьей 20¹ Закона Пермского края от 14.09.2011 № 805-ПК «О градостроительной деятельности в Пермском крае» ОАО «МРСК Урала»:

1. Не позднее, чем за 10 рабочих дней до начала строительства и (или) реконструкции безвозмездно передает в департамент градостроительства и архитектуры администрации города Перми один экземпляр копий разделов проектной документации, предусмотренных пунктом 1 части 12 статьи 48 Градостроительного кодекса Российской Федерации;

2. В течение 10 рабочих дней после окончания работ по строительству, реконструкции безвозмездно передать в департамент градостроительства и архитектуры администрации города Перми схему, отображающую расположение объекта и сетей инженерно-технического обеспечения, подписанную застройщиком (техническим заказчиком), с приложением текстового и графического описания местоположения границ охранной и санитарно-защитной зоны, перечень координат характерных точек границ такой зоны.

Приложение: схема предполагаемых к использованию земель или части земельного участка на 1 л. в 1 экз.

Начальник отдела
предоставления земельных участков
по работе с юридическими лицами



Н.М. Санникова

Схема предполагаемых к использованию земель или части земельного участка

Объект: Строительство КТПП 6/0,4 кВ, КЛ 6 кВ, оборудование учета э/э, входящих в ЭСК ПС 35/10/6 кВ Первомайская, для электроснабжения производственно-складских объектов по адресу: Пермский край, г. Пермь, Индустриальный район, ул. Промышленная (кад. номер зем. участка 59:01:4716061:582)

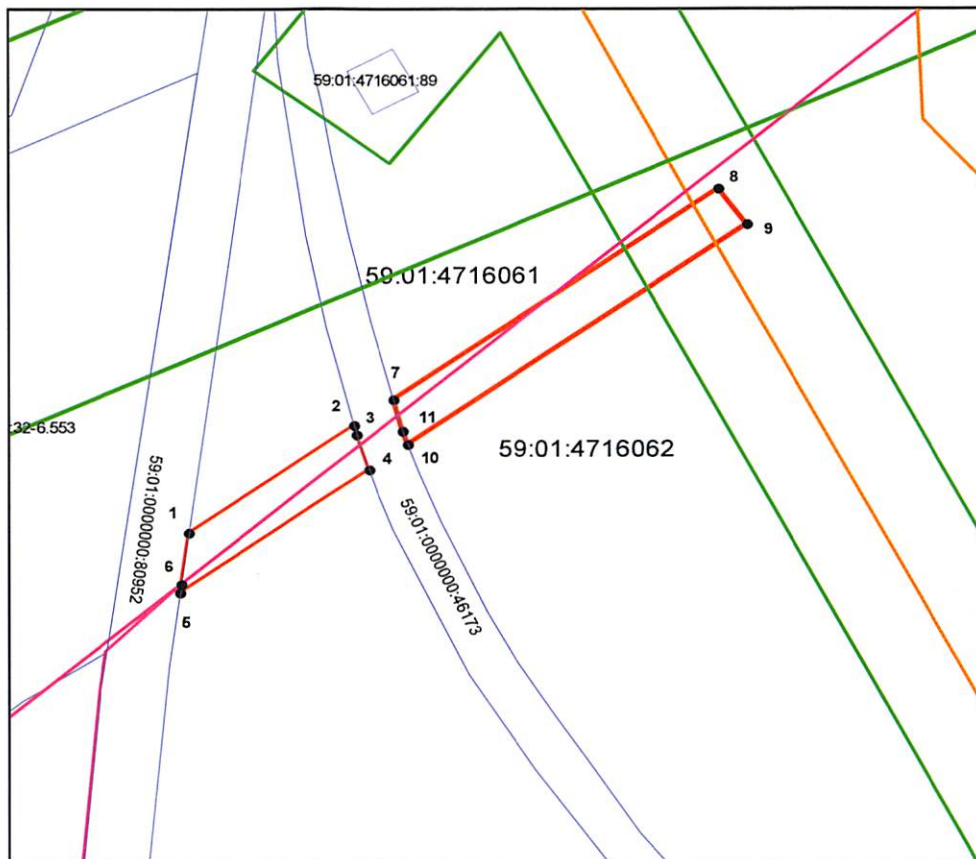
Местоположение: Пермский край, г. Пермь, Индустриальный район, восточнее ул. Промышленная

Площадь земель или части земельного участка, кв.м: 464

Категория земель: Земли населённых пунктов

Вид разрешенного использования:

Каталог координат, м		
точки грани	X	У
участок №1-площадь 161 кв.м.		
1	507188,39	2227447,93
2	507203,05	2227468,33
3	507201,77	2227468,66
4	507197,02	2227470,22
5	507180,22	2227446,84
6	507181,35	2227446,99
участок №2-площадь 303 кв.м.		
7	507206,58	2227473,26
8	507235,43	2227513,39
9	507230,55	2227516,89
10	507200,47	2227475,03
11	507202,29	2227474,39



Масштаб 1:1000

Условные обозначения:

- - вновь образованная часть границы земельного участка
- - существующая часть границы, имеющиеся в ГКН сведения о которой достаточны для определения ее местоположения
- - граница кадастрового квартала
- - зона с особыми условиями использования территорий
- - территориальная зона
- - обозначение сооружений по сведениям ГКН
- 59:01:3812269 - номер кадастрового квартала
- 59:01:3812269:8 - номер учтенного земельного участка

Описание границ смежных землепользователей:

- от точки 1 до точки 2 земли Муниципальное образование г. Пермь
- от точки 2 до точки 4 участок КН 59:01:0000000:46173
- от точки 4 до точки 5 земли Муниципальное образование г. Пермь
- от точки 5 до точки 1 участок КН 59:01:0000000:80952
- от точки 7 до точки 10 земли Муниципальное образование г. Пермь
- от точки 10 до точки 7 участок КН 59:01:0000000:46173

Заявитель: по доверенности от ОАО "МРСК Урала"

Владимирова А. Л.

подпись, печать